

ОБЩИЕ ПРАВИЛА ПОЖАРНОЙ БЕЗОПАСНОСТИ

ОБЩИЕ ТРЕБОВАНИЯ ПОЖАРНОЙ БЕЗОПАСНОСТИ

Организационные меры:

- разработать инструкции по мерам пожарной безопасности и план эвакуации людей и имущества при пожаре, довести до сотрудников;
- обучить сотрудников действиям по предупреждению и тушению пожаров;
- оборудовать места для курения;
- указать номера телефонов для вызова пожарной охраны.

Эвакуационные выходы и пути эвакуации:

На эвакуационных выходах нельзя устанавливать раздвижные и подъемно-опускные двери, вращающиеся двери и турникеты. Двери эвакуационных выходов и другие двери на путях эвакуации должны свободно открываться в сторону выхода. Они не должны иметь запоров, препятствующих свободному открыванию изнутри без ключа. На путях эвакуации необходимо иметь освещение.

ЗАПРЕЩАЕТСЯ:

- загромождать пути эвакуации, устраивать пороги, забивать двери;
- устраивать под лестницами кладовки;
- при пожаре использовать лифты;
- находиться одновременно в помещениях с одним эвакуационным выходом свыше 50 человек.

Содержание зданий (сооружений) и территорий:

- территория должна быть очищена от сгораемого мусора, отходов и сухой травы;
- дороги, проезды и проходы к зданиям, сооружениям, источникам противопожарного водоснабжения следует содержать свободными для проезда пожарной техники;
- здания и сооружения должны быть обеспечены, в соответствии с нормативными требованиями, установками пожарной автоматики, противопожарным водопроводом и первичными средствами пожаротушения;
- инженерные и технологические системы в зданиях (сооружениях) должны содержаться в исправном состоянии.

Организационные меры:

ЗАПРЕЩАЕТСЯ:

- без специального разрешения проводить огневые и другие пожароопасные работы;
- курить в неустановленных местах;
- разводить костры и сжигать горючие отходы ближе 50 м от зданий и сооружений;
- эксплуатировать неисправные электроустановки и нагревательные приборы.

ЗНАКИ ПОЖАРНОЙ БЕЗОПАСНОСТИ



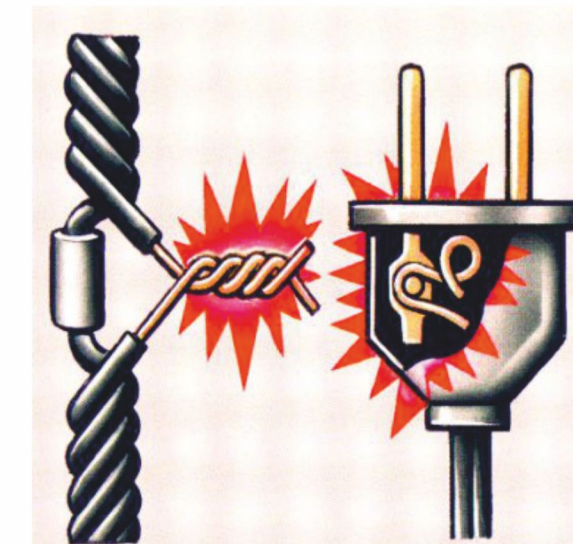
ПРИЧИНЫ ПОЖАРА:



Курение в запрещенном месте



Неосторожное обращение с огнем



Неисправная электропроводка, поврежденная изоляция



Применение для розжига печей легковоспламеняющихся и горючих жидкостей, выпадение углей, трещины в кладке, возгорание сажи в дымоходах



Пользование самодельными электроприборами

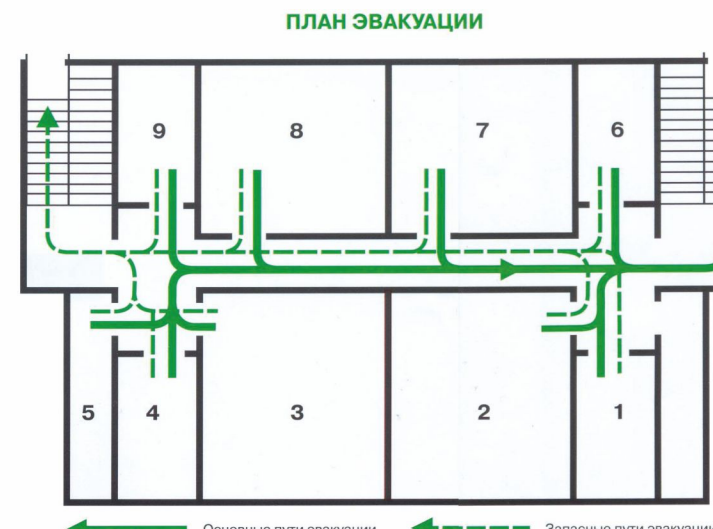


Отогревание замерзших труб паяльными лампами и факелами

ДЕЙСТВИЯ ПРИ ПОЖАРЕ



Сообщить о пожаре в пожарную охрану. Задействовать систему оповещения.



Задействовать план эвакуации. Открыть запасные двери.



Вывести гостей и сотрудников в безопасное место в соответствии с планом эвакуации. Проверить, все ли эвакуированы.



Приступить к тушению пожара первичными средствами.



Встретить пожарные подразделения и сообщить, где могли остаться люди, как туда можно подойти.



Принять меры к эвакуации имущества.

ПЕРВИЧНЫЕ СРЕДСТВА ПОЖАРОТУШЕНИЯ

ПОРОШКОВЫЕ ОГНЕТУШИТЕЛИ

Применяются в зависимости от состава порошка для тушения пожаров А, В, С, Е, установок под напряжением до 1 тыс. В и класса Д.



КЛАССИФИКАЦИЯ ПОЖАРОВ

А - пожары, возникающие при горении твердых материалов.
В - пожары, возникающие при горении горючих жидкостей или плавящихся веществ.
С - пожары, возникающие при горении газообразных веществ.
Д - пожары, возникающие при горении металлов и их сплавов.
Е - пожары, возникающие при горении электроустановок и электросетей.
Ф - пожары, возникающие при горении ядерных материалов, радиоактивных отходов.



ПОЖАРНЫЙ ЩИТ

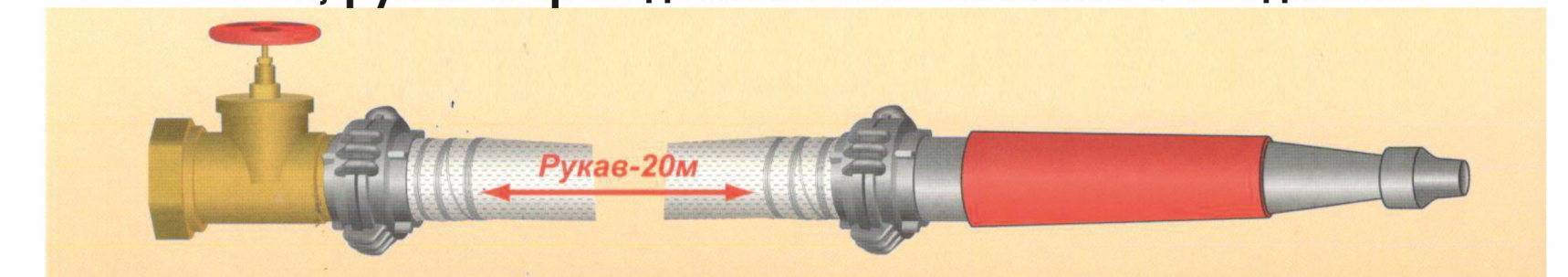
Предназначен для размещения первичных средств пожаротушения, немеханизированного инструмента и пожарного инвентаря.

ВНУТРЕННИЙ ПОЖАРНЫЙ КРАН

Предназначен для тушения пожаров и возгорания веществ и материалов, кроме электроустановок под напряжением. Шкаф ПК закрыт на ключ и опломбирован.



Ствол, рукав и кран должны быть постоянно соединены



ДЕЙСТВИЯ ПРИ ПОЖАРЕ



ВНИМАНИЕ! НЕ ДОПУСКАЕТСЯ ИСПОЛЬЗОВАНИЕ СРЕДСТВ ПОЖАРОТУШЕНИЯ, НЕ ИМЕЮЩИХ СООТВЕТСТВУЮЩИХ СЕРТИФИКАТОВ.